

Manual para evaluadores de accesibilidad cognitiva en edificios





Autor de los contenidos:

AFANIAS, Asociación pro-personas con discapacidad intelectual.

Octubre de 2021.

Adaptación a lectura fácil:

Desenreda, servicio de Accesibilidad Cognitiva de AFANIAS

Validación a lectura fácil:

Equipo de validación de lectura fácil de Espacio Abierto

Diseño y maquetación:

Sandra López Mellado

Desenreda, servicio de Accesibilidad Cognitiva de AFANIAS

Copyright logo europeo de lectura fácil: Inclusión Europe

Más información en: <https://www.inclusion-europe.eu/easy-to-read/>

Ilustraciones tomadas de:

<https://cermin.org/gobierno-aprueba-proyecto-ley-foral-accesibilidad-universal/accesibilidad-universal-2/>

<https://elements.envato.com>

<https://www.canva.com/>

Fotos tomadas por técnicos de AFANIAS en las evaluaciones.

Para más información visita nuestra web: www.afanias.org

Índice

Introducción.....	4
¿Qué es la accesibilidad universal?.....	5
¿Qué es la accesibilidad cognitiva?.....	7
¿Qué personas se benefician de la accesibilidad cognitiva?.....	8
Recursos más importantes en accesibilidad cognitiva.....	9
Equipos de evaluación.....	12
Herramientas necesarias.....	13
Recorrido en las evaluaciones.....	16
Después de la evaluación.....	22
Resumen de lo aprendido.....	23

Introducción

Esta guía cuenta los pasos para realizar una evaluación de accesibilidad cognitiva en un edificio.

También explica algunos conceptos importantes que se utilizan en accesibilidad.

Está escrita por las personas de apoyo de AFANIAS.

Es una ayuda para el trabajo de los evaluadores formados en accesibilidad cognitiva.

Tiene en cuenta las experiencias de evaluaciones de edificios que AFANIAS ha realizado durante 7 años.

Esperamos que esta guía sirva de ayuda a los evaluadores en su trabajo y formación.

¿Qué es la accesibilidad Universal?

La accesibilidad universal es la característica de un lugar, un producto o una información que puede utilizar todo el mundo y es un derecho para las personas con discapacidad.

Todas las personas tienen derecho a participar en su comunidad.

Algunas personas se encuentran con barreras para poder participar.

Por ejemplo, las personas con silla de ruedas necesitan que el espacio esté adaptado para moverse.

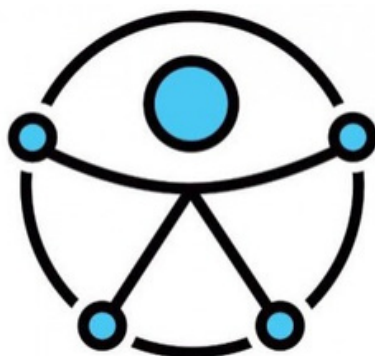
Las personas con problemas de visión necesitan ayuda para saber cuándo cruzar una carretera.

Las personas con discapacidad intelectual pueden necesitar ayuda para orientarse.

La accesibilidad puede ayudar a que la vida de todas las personas sea más fácil.

La accesibilidad puede darse en edificios, en objetos o en la información.

En esta guía nos centraremos en la accesibilidad en edificios.



Símbolo de la accesibilidad universal

La accesibilidad universal está formada por 3 tipos diferentes de accesibilidad:

- La **accesibilidad física** se da cuando un espacio o edificio permite que las personas que tienen problemas para moverse puedan hacerlo de manera segura.



- La **accesibilidad sensorial** es cuando un espacio permite que las personas con problemas de visión o de oído puedan utilizarlos.



- La **accesibilidad cognitiva**, la explicamos a continuación.

¿Qué es la accesibilidad cognitiva?

La accesibilidad cognitiva es parte de la accesibilidad universal.

Es la característica que tienen las cosas, los espacios o los textos que hace que los entiendan todas las personas.

La accesibilidad cognitiva está pensada para las personas que tienen dificultades de comprensión.

También ayuda a las personas que tienen dificultades con la orientación.

Por ejemplo, nos puede ayudar a entender cómo movernos por un hospital.

La accesibilidad cognitiva que explicamos en esta guía tiene que ver con la orientación dentro de los edificios.

La accesibilidad cognitiva en edificios ayuda a orientarse y moverse de manera autónoma.

¿Qué personas se benefician de la accesibilidad cognitiva?

La accesibilidad cognitiva puede beneficiar a cualquier persona.

Hay personas que por sus capacidades necesitan más la accesibilidad cognitiva.

Estas personas son:

- Personas con problemas de salud mental
- Personas con discapacidad intelectual **Afasia**
- Personas mayores
- Inmigrantes que llevan poco tiempo en España
- Personas con **Afasias**

Afasia es un tipo de daño en el cerebro que afecta a la comunicación, el habla y la escritura.

Son personas que tienen problemas para comunicarse hablando, escribiendo o con gestos.

- Personas con daño cerebral adquirido

Son personas que han sufrido un daño en el cerebro y que pueden tener problemas cognitivos, emocionales, de comportamiento y físicos.

Recursos más importantes en accesibilidad cognitiva

Cartelería

En accesibilidad cognitiva utilizamos carteles para informar.



Equipo Psicosocial

Directorio

Cartel que informa de los espacios más importantes del edificio o de una planta en concreto.

Los directorios deben colocarse en los núcleos de acceso.

Los núcleos de acceso son los puntos que nos reciben al entrar al edificio y del que salen diferentes pasillos, escaleras o puertas.

Planta 1

-  Oficina Municipal de Información Juvenil Europea
-  Sala Multiusos
-  Talleres - 1 - 2 - 3 - 4

Entreplanta

-  Sala de Cine

Planta 0

-  Cafetería
-  Bolera
-  Espacio Sensaciones
-  Aseos Adaptados

Pictogramas

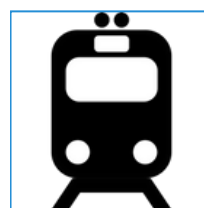
Dibujo que representa una palabra o una idea.

En accesibilidad cognitiva se usa el sistema de pictogramas Aiga.

Los pictogramas Aiga son símbolos que se utilizan en muchas partes del mundo.

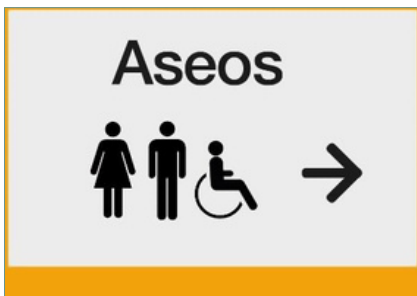
Los pictogramas facilitan la comprensión y ayudan a personas que tengan dificultades en la lectura.

Estos pictogramas son Aiga:



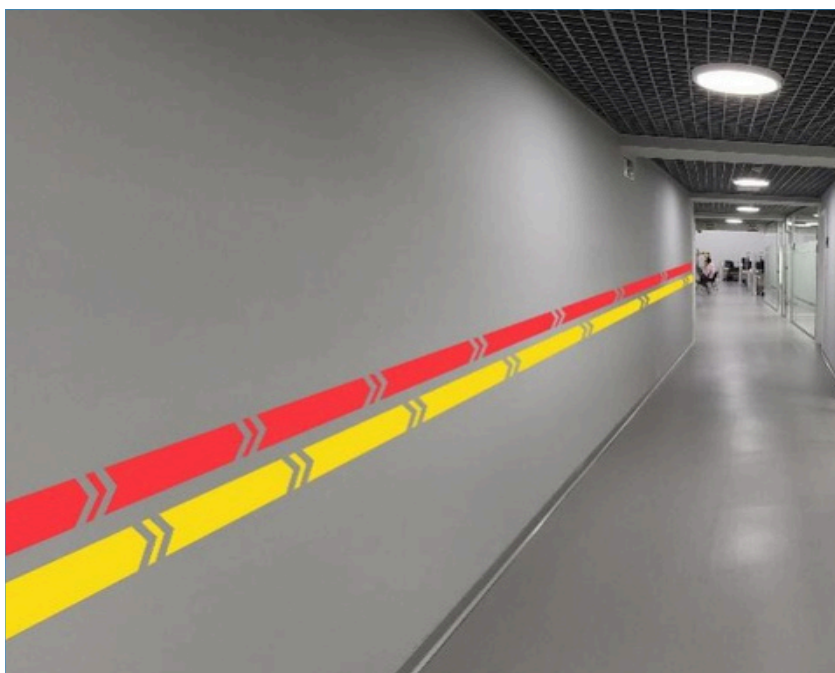
Flechas

Las flechas nos marcan la dirección que hay que seguir hasta llegar al espacio que buscamos.



Encaminamientos

Los encaminamientos nos guían de un punto a otro, lo hacen mediante diferentes elementos que crean un camino.



Además, de estos elementos debemos tener en cuenta los siguientes puntos para conseguir que el edificio y la información que se da sea más fácil y accesible.

- La **encrucijada** se produce cuando hay varios caminos y no sabemos cuál hay que coger para llegar al destino.
- La **ubicación** es el sitio donde colocamos los diferentes elementos. Las señales tienen que ser visibles en todo momento y estar a la altura correcta para no provocar confusión.
- El **contraste** es la diferencia de color con el fondo. Debe existir una buena diferencia entre el color de las letras, flechas o pictogramas de un cartel y el color del fondo de ese cartel.
- El **ruido en las paredes** se da cuando las paredes están cargadas de mucha información. Esta información puede ser carteles, listas o diplomas y pueden no ser importante.

Cuando hay mucha información a la persona le cuesta saber cuál es la información importante.
- **Sectorizar** es dividir el edificio por zonas y dar un color diferente a cada zona. Por ejemplo, la planta 0 en verde, la planta 1 en azul y la planta 2 en rosa.
- Un **Itinerario accesible**, es el recorrido que pueden utilizar todas las personas, independientemente de si tienen alguna discapacidad o no.
- La **Lectura fácil**, es una de las herramientas más importantes de la accesibilidad cognitiva. La lectura fácil es un método para hacer los textos más sencillos de entender a las personas con dificultades de comprensión. La lectura fácil se utiliza para mejorar textos y edificios.

Equipos de Evaluación

Los equipos de evaluación están formados por varios profesionales.

Los profesionales principales de estos equipos son los evaluadores.

Los evaluadores son las personas que evalúan los edificios.

Evaluar es valorar cómo está el edificio,
es observar qué cosas se pueden mejorar
para que sea un edificio más accesible.

El evaluador es una persona que está formada
en accesibilidad cognitiva, que es observadora
y que sabe trabajar en equipo.



El equipo está formado por más profesionales,
además de los evaluadores.

A continuación, mostramos qué profesionales
forman los equipos de evaluación:

- 2 o 3 evaluadores de accesibilidad cognitiva:
son personas con discapacidad intelectual
con formación en accesibilidad cognitiva.
- Una persona de apoyo: un técnico
que tiene formación en accesibilidad cognitiva.
- Un arquitecto o un diseñador formado
en accesibilidad cognitiva.

Herramientas necesarias

Los evaluadores tienen que comprobar si el edificio es accesible.

Para realizar la evaluación utilizaremos las siguientes herramientas.

1. Formulario


Durante la evaluación los evaluadores tienen que seguir unos pasos para comprobar si es fácil o difícil orientarse en el edificio.

Los pasos están escritos en el formulario de evaluación.

El formulario marca el recorrido que se hará en cada evaluación.

Cada formulario será distinto para cada edificio.

En él se apuntarán todos los fallos y propuestas de mejora que hagan los evaluadores.

FORMULARIO PALACIO DE CIBELES

Equipo de Evaluación:

- Evaluadores:
- Persona de apoyo:
- Informantes complementarios:

Espacio para evaluar:

Fecha de la evaluación:

Hora de comienzo:

Hora de fin:

ESPACIOS

Identificar el edificio desde el exterior	
Identificar el Acceso Principal (desde la calle Montalbán)	

2. Cámara de fotos

Durante el recorrido se irán haciendo todas las fotos necesarias.

Se harán fotos de los diferentes puntos del espacio que se esté evaluando.

Por ejemplo, hago una fotografía al cartel de la entrada principal.

Todo lo que se escriba en el formulario debe tener una fotografía que lo muestre.

Todas las fotografías que los profesionales hagan en la evaluación deben estar comentadas en el formulario.

Por eso la persona que escribe y la que hace las fotografías tienen que estar comunicadas y trabajar en equipo.

Es importante hacer dos tipos de fotos:

- Una foto de cerca donde se vean los detalles.
- Otra de lejos donde se vea donde está ubicada.



3. Planos

Durante la evaluación también utilizamos planos.

Los planos son una forma de dibujar en papel un espacio o edificio.

Los planos nos ayudarán antes y durante la evaluación.

Nos ayudan a:

- Conocer el edificio
- Organizar la evaluación
- Encontrar los espacios
- Orientarnos dentro del edificio
- Apuntar durante una evaluación
- Realizar un informe detallado



Además del uso de las 3 herramientas que acabamos de describir, Los evaluadores contarán con una persona de apoyo que les ayude en su trabajo.

Durante la evaluación la persona de apoyo recoge la información para luego hacer el informe de evaluación del edificio.

El arquitecto o el diseñador toma nota de lo que dicen los evaluadores y después diseña las soluciones.

Por ejemplo, diseña los carteles para poner en ese edificio.

Recorrido en las evaluaciones

Durante la evaluación el equipo realiza un recorrido.

Recuerda que ese recorrido viene marcado en el formulario.

Las evaluaciones se comenzarán desde el punto de transporte público más cercano al edificio.

Durante el recorrido de la evaluación seguimos los siguientes pasos:

- **Paso 1:** Identificar el edificio desde el exterior.
- **Paso 2:** Encontrar la puerta principal del edificio.
- **Paso 3:** Analizar el recibidor del edificio.
- **Paso 4:** Encontrar destinos dentro del edificio.
- **Paso 5:** Salir del edificio.

A continuación, explicamos cada uno de los pasos.



Paso 1: Identificar el edificio desde el exterior

El primer paso para evaluar un edificio es encontrar el edificio. Siempre empezamos nuestra evaluación desde el punto de transporte más cercano al edificio.

Hay veces que es difícil encontrar la dirección del edificio desde el punto de transporte.

Algunos edificios como los ayuntamientos tienen banderas y carteles que nos ayudan a identificarlos.

Otra ayuda importante es que aparezca la dirección y el número de la calle.

Antes



Después



Paso 2: Encontrar la puerta principal del edificio

Es importante este paso porque desde la puerta principal salen todos los caminos del edificio.

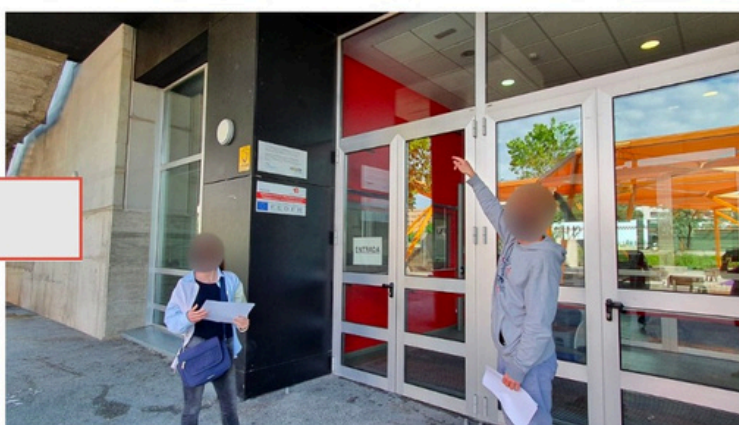
Muchos edificios tienen varias puertas para entrar.

A veces algunas puertas están cerradas.

Una ayuda importante es que la puerta principal sea distinta a las demás.

También puede ayudar poner un cartel que diga cual es la entrada.

Antes



Después



Paso 3: Analizar el recibidor del edificio

El recibidor del edificio es una zona muy importante porque es lo primero que nos encontramos al entrar al edificio.

Del recibidor salen todos los destinos que hay en un edificio, todos los caminos que podemos tomar y tiene que informarnos de los espacios que hay en el edificio.

Por ejemplo, las diferentes consultas que hay en un centro de salud.

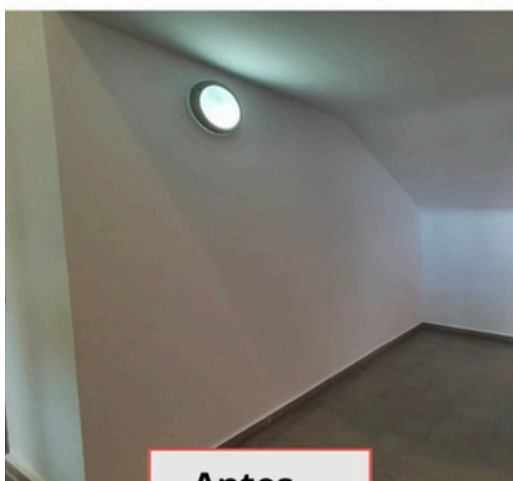
También tiene que orientarnos para que encontremos los destinos que buscamos en el edificio.

Por ejemplo, la consulta de mi médico.

Es importante comprobar si hay un directorio que sea fácil de entender y que tenga el tamaño adecuado,

Debemos comprobar si el tamaño de letra se ve bien, también ayuda que tenga pictogramas.

En las zonas que salgan varios caminos debemos revisar si hay carteles que nos orientan para llegar a los destinos.

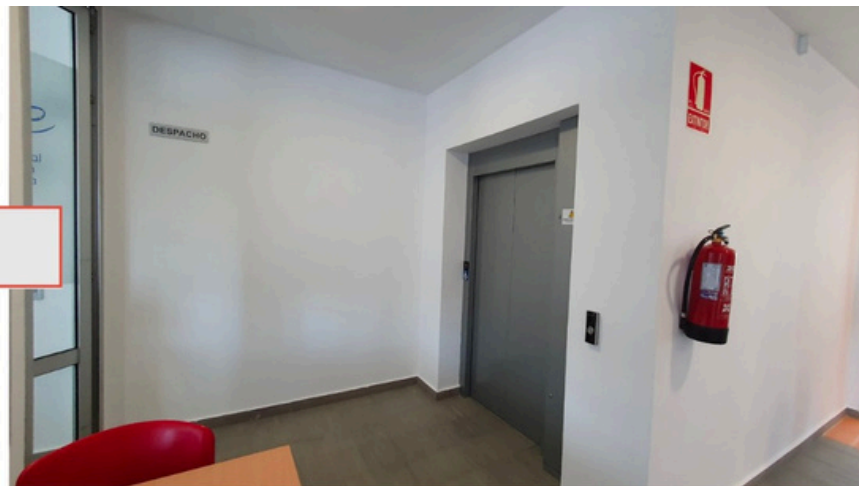


Paso 4: Localizar destinos dentro del edificio

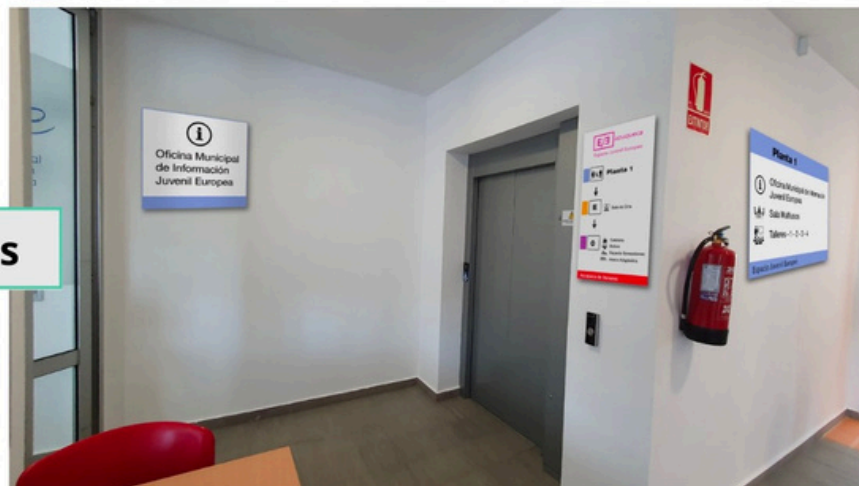
Los destinos son los sitios donde queremos llegar dentro del edificio. Por ejemplo, a un aula o a una oficina.

Para no perdernos debemos tener información desde el directorio y por todo el camino para poder llegar a nuestro destino.

Antes



Después



Paso 5: Salir del edificio

Es muy importante poder salir fácilmente de un edificio.

Todos los edificios deben tener una señalización clara para poder salir fácilmente.

En caso de emergencias es cuestión de vida o muerte poder encontrar la salida.

Nos tenemos que fijar si podemos encontrar la salida desde cualquier destino del edificio.



Después de la evaluación

Una vez que se termina el recorrido hay que continuar con los siguientes pasos.

Puesta en común

La puesta en común se debe realizar nada más terminar la evaluación. Es muy importante que se realice esta puesta en común.

De esta manera se compartirán las opiniones, ideas y propuestas de todo el equipo.

Además, los evaluadores decidirán qué información poner en el informe y organizar esta información.

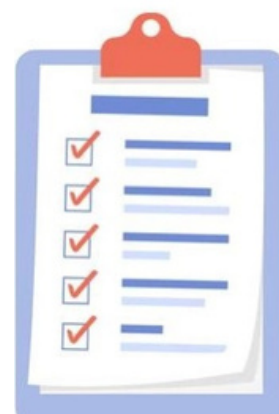


Realización del informe

Una vez que está recogida toda la información se realiza un informe. El informe describe si los espacios tienen accesibilidad cognitiva o no. Este informe lo realiza la persona de apoyo y va destinado a los responsables del edificio.

La persona que lo escribe debe recoger toda la información de la evaluación y los diseños de cartelería realizados por el diseñador.

El informe busca que los responsables del edificio consigan mejorar la accesibilidad cognitiva en su edificio o espacio.



Resumen de lo aprendido

La accesibilidad cognitiva en edificios nos ayuda a comprender de forma fácil y sencilla los diferentes espacios y entornos.

La evaluación en accesibilidad cognitiva es un trabajo profesional y se hace en equipo.

Para hacer una buena evaluación hay que seguir todos los pasos descritos en la guía.

Además, tenemos que comprobar si es fácil:

- Entrar al edificio
- Llegar a los diferentes destinos
- Y salir del edificio

