



Proyecto Rumbo



COCEMFE

IMPULSA IGUALDAD

daño cerebral ESTATAL

ASPACE PARÁLISIS CEREBRAL Confederación



Confederación Autismo España

Accesibilidad cognitiva y daño cerebral adquirido



Lectura fácil

Desenreda Afanias

Créditos

Publicación realizada dentro del Proyecto Rumbo 2024.

Texto adaptado a lectura fácil y validado según las pautas de Inclusion Europe y de la norma UNE 153101 EX

Autor de los contenidos: Javier Alonso, Sandra López, David López.

Desenreda, servicio de Accesibilidad Cognitiva de AFANIAS.

En colaboración con Daño Cerebral Estatal

Adaptación a lectura fácil: Desenreda - Afanias.

Validación de textos: COFOIL Canillejas

Copyright logo europeo de lectura fácil: Inclusión Europe

Mas información en: <https://www.inclusion-europe.eu/easy-to-read/>

Diseño y maquetación: LOGA Publicidad

Ilustraciones: Sandra López Mellado y Freepik

Infografía (página 35 y 37): José Luis Bermúdez Reina



Índice

1. Palabras que debes conocer	4
2. ¿Por qué es importante esta guía?	6
3. Conozcamos el daño cerebral y la accesibilidad cognitiva	8
4. Accesibilidad universal	12
5. Accesibilidad cognitiva para daño cerebral	17
6. ¿Dónde utilizamos la accesibilidad cognitiva?	24
• Accesibilidad cognitiva en edificios y entornos	26
• Accesibilidad cognitiva y lectura fácil	34
• Accesibilidad cognitiva en entorno web	40
• Sistemas Aumentativos y Alternativos de Comunicación o SAAC	44
7. SAAC y lectura fácil en la comunicación	49
8. Como comunicarnos con personas con daño cerebral	52
9. Recuerda	54

Este documento es interactivo.



1

Palabras que debes conocer





A continuación, explicamos algunas de las palabras importantes que aparecen en esta guía.

- **Daño cerebral adquirido:**

lesión en el cerebro
que aparece de repente
y que afecta a diferentes áreas del cuerpo.

- **Accesibilidad cognitiva:**

característica que tienen las cosas,
los espacios o los textos
que hace que todas las personas los entiendan.

- **Accesibilidad universal:**

característica de un lugar,
un producto o una información
con uso o acceso para todo el mundo.

- **Lectura fácil:**

forma de escribir que sigue unas normas
para que las personas con dificultades de comprensión lectora
puedan entender lo que leen.

- **SAAC:**

son las iniciales Sistemas Aumentativos y Alternativos de Comunicación.
Son sistemas de comunicación
que ayudan a superar las dificultades
de las personas para comprender textos.
Utilizan símbolos, fotografías o dibujos
para ayudar a entender las cosas.

2

¿Por qué es importante esta guía?





Este documento es una guía que explica por qué la **accesibilidad cognitiva** ayuda a personas con dificultad de comprensión o discapacidad intelectual y puede ayudar a personas con **Daño Cerebral Adquirido**.

Las personas con daño cerebral adquirido necesitan algunos apoyos para ser autónomos.

La accesibilidad cognitiva es una herramienta que ayuda a hacer todo más sencillo y que todas las personas seamos más autónomos.

La autonomía es la capacidad que tienen las personas para tomar sus propias decisiones, sin que nadie decida por ellos.

La accesibilidad cognitiva es una de las soluciones que utilizan las asociaciones de personas con discapacidad intelectual. La accesibilidad cognitiva toma medidas para la mejora de la autonomía de todas las personas.

Esta guía está dirigida a personas interesadas en la accesibilidad, por ejemplo, arquitectos y técnicos o profesionales con discapacidad intelectual que trabajan en accesibilidad cognitiva.

Y también a profesionales que ayudan a personas con daño cerebral y a las propias personas con daño cerebral y a sus familiares.

El objetivo de esta guía es aumentar la participación, la igualdad y la autonomía de las personas con daño cerebral.

3

Conozcamos el daño cerebral y la accesibilidad cognitiva





¿Qué es el daño cerebral adquirido?

El daño cerebral adquirido es una lesión en el cerebro que aparece de repente.

El daño cerebral produce consecuencias variadas. Por ejemplo, una persona que sufre daño cerebral puede sufrir más problemas físicos y otra persona más problemas de comunicación. Todas son daño cerebral pero las consecuencias son diferentes.

El daño cerebral es una lesión que según su gravedad y la zona del cerebro dañada puede afectar a las siguientes áreas:

- Física.
- Sensorial.
- Cognitiva.
- Comunicativa.
- Emocional.
- Y de conducta.

El daño que produce suele ser irreversible. Esto significa que la persona no vuelve a recuperarse del todo.

La principal causa de daño cerebral es el ictus. El ictus es una lesión que podemos sufrir si un vaso sanguíneo que lleva sangre al cerebro se rompe o es taponado por algo y la sangre no llega bien a nuestro cerebro. Las venas o arterias son vasos sanguíneos.



Además de por un ictus
el daño cerebral también ocurre por:

- Traumatismo craneoencefálico:
lesión causada por un movimiento imprevisto de la cabeza,
por ejemplo, por un golpe.
Este movimiento hace que el cerebro
rebote en el cráneo,
y sufra daños.
- Anoxia cerebral:
lesión causada por falta de oxígeno en el cerebro.
- Tumor cerebral.
- Infección.





¿Qué es la accesibilidad cognitiva?

La accesibilidad cognitiva es la característica que tienen las cosas, los espacios o los textos que hace que todas las personas los entiendan.

La accesibilidad cognitiva está pensada para las personas que tienen dificultades de comprensión.

También ayuda a las personas que tienen problemas con la orientación. Por ejemplo, nos puede ayudar a entender cómo movernos por un aeropuerto o por un barrio.

La accesibilidad cognitiva es una parte importante de la accesibilidad universal y puede mejorar la calidad de vida y la autonomía de las personas con daño cerebral.

Para entender bien la accesibilidad cognitiva conozcamos primero la accesibilidad universal.

4

Accesibilidad universal



Proyecto
Rumbo





La accesibilidad universal es la característica de un lugar, un producto o una información con uso o acceso para todo el mundo.

La accesibilidad universal está compuesta por 3 tipos diferentes de accesibilidad:

- Accesibilidad física.
- Accesibilidad sensorial.
- Accesibilidad cognitiva.

A continuación, explicamos cada una de ellas.





Accesibilidad física

La accesibilidad física se refiere a los entornos y otros elementos que son accesibles de forma física, y que permite a personas con problemas de movilidad poder utilizarlos.

Conseguimos que algo sea accesible físicamente cuando un espacio o un edificio permite que las personas que tienen problemas de movilidad puedan desplazarse de manera segura.

Por ejemplo, colocando rampas o adaptando los baños para personas con problemas para moverse.



Rampa que permite el acceso a personas con movilidad reducida el acceso al transporte público.



Accesibilidad sensorial

La accesibilidad sensorial es la accesibilidad destinada a solucionar las barreras que tienen las personas con problemas sensoriales, sobre todo, personas con problema de vista y oído.

La accesibilidad sensorial consigue que las personas con problemas sensoriales, puedan comunicarse y relacionarse de manera correcta con todo lo que tienen a su alrededor.

Por ejemplo, para las personas con problemas de visión colocando semáforos con pitido que avisen de cuando el semáforo está en verde, o para personas con problemas de oído colocar subtítulos en cualquier vídeo.



Encaminamiento podotáctil que indica el camino a las personas con problemas de visión que utilizan bastón.



Accesibilidad cognitiva

El diccionario fácil de plena inclusión define la accesibilidad cognitiva como la característica que tienen las cosas, los espacios o los textos que hace que los entiendan todas las personas.

En esta guía nos centramos en la accesibilidad cognitiva como apoyo en la autonomía de las personas con daño cerebral. En el apartado 4 y 5 explicaremos en profundidad más sobre la accesibilidad cognitiva.



Flechas que nos dirigen hacia la entrada y cartel que nos informa de lo que hay en esa zona.

5

Accesibilidad cognitiva para daño cerebral



Proyecto
Rumbo



Recuerda la accesibilidad cognitiva es la característica que tienen las cosas, los espacios o los textos que hace que los entiendan todas las personas.

Por lo tanto, la accesibilidad cognitiva es el instrumento que puede derribar las barreras que impiden o dificultan la comprensión.

En este apartado hablaremos más de accesibilidad cognitiva, y como ayuda a personas con daño cerebral.

Comenzaremos viendo cuales son los objetivos los beneficios que genera y las personas que más se benefician de este tipo de accesibilidad.



Objetivos

La accesibilidad cognitiva tiene como objetivo que todas las personas:

- Comprendamos todo aquello con lo que nos relacionamos, por ejemplo, productos, objetos o información.
- Comprendamos los servicios que nos ofrece la sociedad. Por ejemplo, como debo apuntarme a un curso del paro.
- Comprendamos el entorno en el que vivimos y el uso de los edificios.

Para conseguir estos objetivos la accesibilidad cognitiva busca:

- Que las personas no utilicemos demasiado la memoria.
- Dar la información de varias formas diferentes, Por ejemplo, con un cartel que tenga letras, pictograma y braille.
- Que las personas realicen acciones sencillas.
- Utilizar un lenguaje que entiendan las personas que van a leerlo.



Beneficios

De forma general la accesibilidad cognitiva genera los siguientes beneficios:

- Evita el estrés y la desorientación:
Si comprendemos el entorno que nos rodea, los diferentes productos que usamos y la información que nos llega, haremos todo mejor y más fácil.
- Consigue que algo se utilice más:
La accesibilidad cognitiva hace que los productos o servicios sean más sencillos.
Si un producto o servicio es sencillo lo utilizarán más personas.
Esto puede hacer que una empresa gane más dinero.
Por ejemplo, una página que vende billetes de avión tendrá más visitas y venderá más si es fácil de utilizar.
- Ayuda a que no perdamos el tiempo y a evitar que fracasemos:
Las personas dedicamos tiempo para comprender cualquier cosa.
Desde una carta del banco, el cartel de un edificio o cómo funciona cualquier aparato electrónico.
Si la información es complicada el tiempo que dedicamos a entenderla puede ser enorme.
Esto nos puede generar una sensación de fracaso e incluso podemos darlo por imposible.



- Mejora la inclusión y la participación:

La accesibilidad cognitiva permite que más personas puedan utilizar y disfrutar con seguridad, de cualquier entorno o elemento.

También favorece la participación en la sociedad de las personas con dificultades de comprensión.

Por ejemplo, una persona que comprende los diferentes programas electorales participará más y mejor en las elecciones.

- Mejora la popularidad:

Es positivo que un producto, un edificio o un servicio sean accesibles.

Una organización o empresa que tiene productos, servicios o tecnología accesible, y que tiene en cuenta a todas las personas, es más popular.



¿Qué personas se benefician de la accesibilidad cognitiva?

La accesibilidad cognitiva beneficia a cualquier persona. Pero no todas las personas entendemos el entorno y la información de la misma forma, hay personas que por sus capacidades necesitan más la accesibilidad cognitiva.

Estas personas son:

- Personas con problemas de salud mental
- Personas con discapacidad intelectual
- Personas mayores
- Inmigrantes que llevan poco tiempo en España
- Personas con Afasia
Son personas que debido a una lesión tienen problemas para comunicarse hablando, escribiendo o con gestos.
- Personas con daño cerebral adquirido





Beneficios en personas con daño cerebral

Como hemos visto las personas con daño cerebral se benefician de la accesibilidad cognitiva.

Recuerda son personas que han sufrido una lesión en el cerebro y que pueden tener problemas cognitivos.

Los problemas de comprensión o problemas cognitivos son muy diferentes

y varían de una persona a otra.

Las personas con daño cerebral que tienen problemas cognitivos pueden tener dificultad para:

- Concentrarse y prestar atención
- Utilizar la memoria
- Razonar
- Comunicarse
- Entender Ideas difíciles o abstractas
- Entender el sarcasmo y la ironía
- Ponerse en el lugar de los demás
- Resolver problemas
- Comportarse

La accesibilidad cognitiva ayuda a superar todos estos problemas y dificultades, por eso beneficia a las personas con daño cerebral.

6

¿Dónde utilizamos la accesibilidad cognitiva?



Proyecto
Rumbo



Utilizamos la accesibilidad cognitiva casi en cualquier ámbito o producto para hacerlo más sencillo.

El CERMI, que es el Comité de Representantes de Personas con Discapacidad, en su definición de accesibilidad cognitiva nos dice que la accesibilidad cognitiva es una característica que se puede aplicar a:

- Entornos, por ejemplo, un centro comercial.
- Procesos, por ejemplo, como matricularme en un curso.
- Actividades, por ejemplo, hacer la compra.
- Productos, por ejemplo, un móvil.
- Servicios, por ejemplo, los servicios que ofrece un centro cultural.

El objetivo es que todos estos ámbitos o ejemplos que acabamos de nombrar sean fáciles de entender y de usarse.

La accesibilidad cognitiva ayuda en ámbitos diferentes, en este apartado nos centramos en los más importantes.

La accesibilidad cognitiva de forma general la aplicamos en:

- Edificios y entornos
- Documentos o textos, mediante la lectura fácil
- Páginas y aplicaciones web

A continuación, explicamos cada una de ellas.



Accesibilidad cognitiva en edificios y entornos

La accesibilidad cognitiva en entornos y edificios soluciona los problemas que aparecen al intentar entender por dónde y cómo debemos movernos.

Cuando nos movemos por la ciudad o por un edificio pueden surgir problemas, podemos perdernos, desorientarnos e incluso no entender la información que hay.

La accesibilidad cognitiva en entornos y edificios hace que movernos por el entorno sea sencillo y seguro. Ayuda a orientarnos y a que nos movamos de manera autónoma.

Para entender esto mejor pensemos en todos los desplazamientos que hacemos a lo largo del día, nos movemos en transporte público, para ir a trabajar o acudir a un teatro. También nos movemos dentro de diferentes edificios, como hospitales, oficinas de empleo o centros comerciales.

Una persona con daño cerebral puede tener dificultad para orientarse en un edificio, en recordar donde está cada destino o en entender la información de los servicios que tienen.



Diseño de plano accesible,
que nos orienta y da la información
de forma sencilla.

Es muy importante hacer fáciles de entender los edificios y el entorno, para eso sirve la accesibilidad cognitiva.

Veamos qué elementos debemos mejorar para hacer que un espacio sea fácil de entender.



Elementos a tener en cuenta en entornos y edificios

En accesibilidad cognitiva hacemos evaluaciones de edificios y entornos, para detectar los problemas que tienen y poder solucionarlos.

En las evaluaciones observamos los siguientes elementos:

- **Unidad en el diseño:** significa que toda la información del edificio debe estar diseñada de la misma forma. Por ejemplo, la cartelería de un edificio debe mantener el mismo tipo de letra, de colores, o de pictogramas.



2 espacios de un mismo edificio los carteles de cada espacio tiene un diseño, tamaño, y ubicación, diferente. No parecen espacios del mismo edificio.



6. ¿Dónde utilizamos la accesibilidad cognitiva?



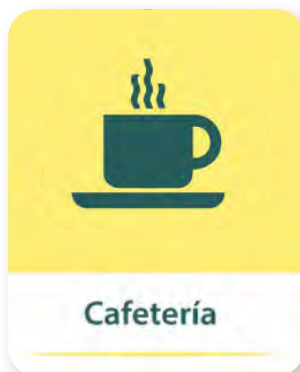
- **La secuencia:** debe existir una secuencia de información. Es decir, debemos encontrar información en diferentes puntos de nuestro camino. De esta forma estaremos informados en todo momento y será más difícil perdernos o desorientarnos. A continuación, vemos un ejemplo de secuencia.



1. Cartel que nos indica los espacios que hay en la planta 0.



2. Cartel que nos direcciona con la flecha hacia la izquierda para encontrar los espacios que aparecen en ese cartel.



3. Cartel que aparece al llegar a nuestro destino, en este caso a la cafetería.



- **Los colores:** el uso de colores diferentes ayuda a dividir el espacio por zonas, servicios o plantas. Los colores ayudan a que retengamos mejor la información. Puedo olvidar la planta a la que voy, pero quizás recuerde que es la planta morada.
- **El contraste:** es la diferencia de color entre la información y el fondo. Debe existir un buen contraste entre las letras, flechas o pictogramas de un cartel y el color del fondo de ese cartel.



Cartel de ascensor con contraste de color entre el pictograma y el fondo del cartel.

- **El tamaño:** es importante que exista un tamaño adecuado tanto de la letra, como del pictograma, del cartel o de cualquier tipo de información. La información sirve cuando la vemos
- **La altura y la distancia:** dependiendo de la distancia a la que veamos el cartel o la información, la altura debe ser mayor o menor.



Información colocada a una altura que permite que cualquier persona pueda verlo y leerlo.



También depende de las personas a las que va dirigida la información, Si la información tiene braille o alto relieve, para personas con problemas de visión, debemos colocar la información a media altura para que puedan leerlo con las manos cómodamente.

- **Los materiales:** debemos evitar materiales que den reflejo o que sean curvos. Esto dificulta la lectura. Deben ser resistentes y duraderos. Además, debemos mantenerlos en buen estado para que duren más tiempo.
- **La ubicación:** el sitio donde colocamos la información es muy importante. Las señales o carteles tienen que ser visibles en todo momento y estar a la altura correcta para no confundir. De nada sirve una buena cartelería o información si no está colocada en un buen lugar.



En esta foto vemos colocada la información con el nombre del espacio encima de la señal de emergencias.



- **La función del edificio:** la construcción y la forma del edificio nos puede dar pistas sobre la función o servicio que da.



La forma de este edificio nos transmite que es una residencia o un centro de día.

- **La numeración:** los números deben ir seguidos y ordenados. Utilizamos números cardinales, es decir: 1, 2, 3, y evitamos poner 1º, 2º, 3º o números romanos. Tampoco facilita el acompañarlos de una letra para diferenciarlos, por ejemplo, 15A, 15B, 15C.
- **La distribución:** ordenar los espacios de una manera lógica ayuda al uso que hacemos del edificio.
- **Los obstáculos:** no debe haber ningún objeto que nos dificulte la visión o la lectura de los elementos informativos.
- **La información a transmitir:** es importante valorar que información es la fundamental y más importante y cual sobra o debe ir en otro lugar.

El cambiar, mejorar y hacer más simples estos elementos, teniendo en cuenta todo lo comentado, mejora la accesibilidad cognitiva de cualquier espacio.



Equipos de evaluación en entornos y edificios

En las evaluaciones detectamos las barreras que impiden que las personas se muevan y lleguen a su destino de forma autónoma. Una vez que conocemos las barreras proponemos soluciones de mejora.

Los equipos de evaluación están formados por:

- **Evaluadores:** personas con problemas cognitivos formados en accesibilidad cognitiva. Los evaluadores son parte fundamental de las evaluaciones, son las encargadas de detectar las barreras y proponer soluciones.
- **Técnicos en accesibilidad cognitiva:** profesionales de la accesibilidad cognitiva. Encargados de preparar y guiar las evaluaciones y redactan los informes con las propuestas de los evaluadores.
- **Diseñador:** persona que diseña todas las soluciones para colocaren el edificio o el entorno. Por ejemplo, diseña un cartel de sala multiusos para un centro de personas mayores. El diseñador realiza mejoras basadas en las propuestas que hacen los evaluadores.



Equipo de profesionales en accesibilidad cognitiva realizando una evaluación en la asociación Alento de daño cerebral.

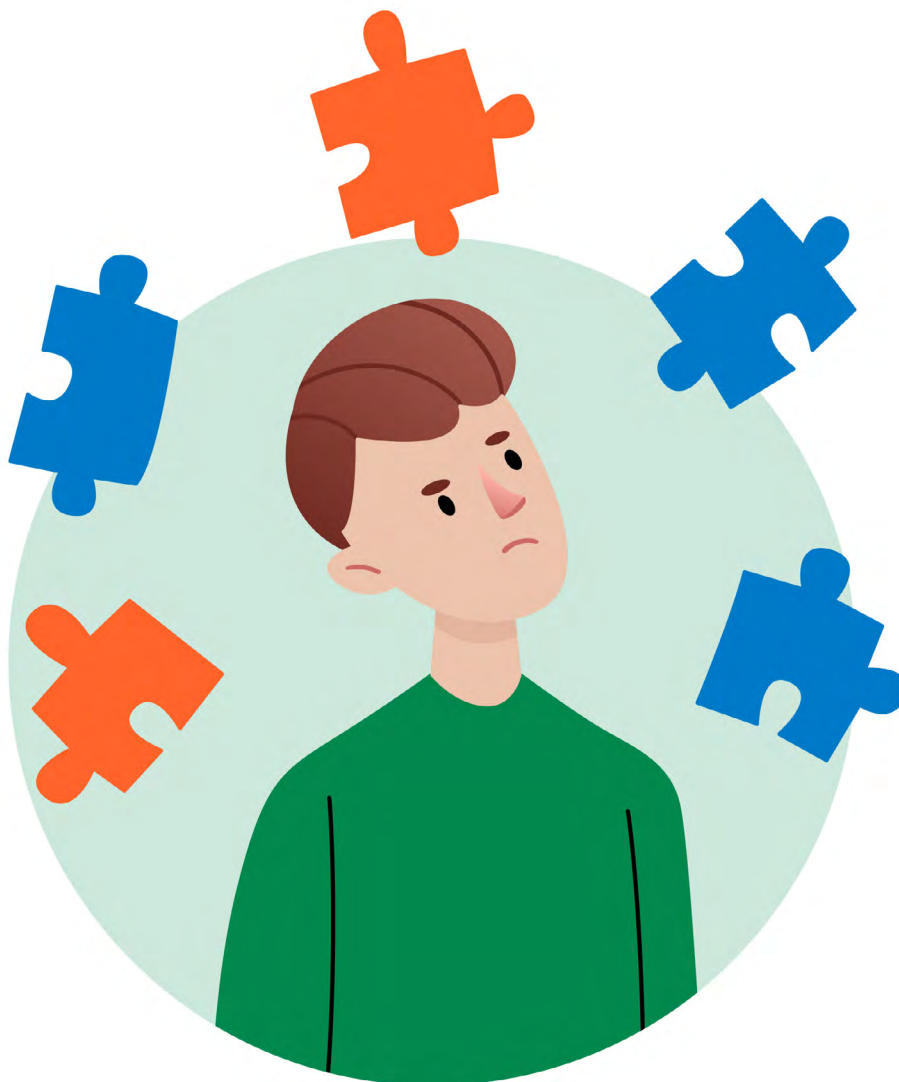


Accesibilidad cognitiva y lectura fácil

La lectura fácil es una herramienta de accesibilidad cognitiva, Su objetivo es hacer sencillos los textos o documentos para que cualquier persona pueda entenderlos.

La lectura fácil es la forma de escribir

que sigue unas normas para que las personas con dificultades de comprensión lectora puedan entender lo que leen.





¿Cómo trabajamos?

La lectura fácil sigue un proceso propio, este proceso es necesario para cumplir con la normativa.

La secuencia de trabajo es la siguiente:

- El cliente hace un **encargo**.
- El adaptador **adapta** el texto original a lectura fácil.
- El equipo de validación **valida** el texto.
- El adaptador incorpora los **cambios** de mejora.
- **Texto final** en lectura fácil.



Cliente

El cliente hace un encargo para adaptar un texto a la lectura fácil



Adaptador

Se adapta el texto original utilizando la lectura fácil



Adaptador

- Se incorporan cambios
- Maquetación



Equipo de validación

- Leen el texto adaptado
- Detectan las frases difíciles de comprender
- Proponen cambios de mejora



Texto final

El texto validado es más fácil de comprender



En este proceso es necesario diferenciar el trabajo de adaptación y de validación, ya que cada uno lo hacen profesionales diferentes y son trabajos distintos.

• Adaptación

El adaptador es la persona que adapta el texto o documento. Conoce la normativa de lectura fácil y modifica el texto o documento según la normativa. Después de adaptar el texto lo envía a un grupo de validadores.

El adaptador debe seguir la Norma UNE 153101 EX, lectura fácil. Pautas y recomendaciones para la elaboración de documentos.

Esta norma dice al adaptador como modificar el texto para que este en lectura fácil.

• Validación

La validación la realizan los validadores. Los validadores son personas con dificultades de comprensión que conocen la normativa de lectura fácil y son los encargados de revisar el texto y hacer propuesta que mejoren la comprensión del texto. Los validadores trabajan en equipo. Existe una norma para validadores la norma **UNE 153102:2018 Ex**, Está redactada en lectura fácil.



Pasos que seguimos en una validación.

**1**

Lectura general

Leemos el texto completo comprendiendo la idea principal y sabiendo a que personas se dirige.

**2**

Analizamos

Leemos el texto párrafo por párrafo, encontramos las frases difíciles de comprender y lo ponemos en común.

**3**

Validamos

Cambiamos el texto con nuestras recomendaciones utilizando las pautas de lectura fácil. Leemos por última vez el texto completo y se lo devolvemos al adaptador.



Equipos de validación de textos en lectura fácil

El equipo suele estar formado por 2 o 3 validadores, y un dinamizador.

El dinamizador es la persona que guía la sesión y les da apoyo, sin meterse en la opinión de los validadores.

El dinamizador tiene experiencia en el trabajo con personas con problemas cognitivos.

Las sesiones de validación suelen durar 1 hora y media.

Dependiendo de lo largo y difícil que sea el texto, el equipo realizará más sesiones o menos sesiones.

Una vez terminado el trabajo de validación, el dinamizador envía todas las propuestas de mejora al adaptador.

El adaptador incorporará todas las mejoras necesarias.

Logos

Una vez realizado este proceso podemos decir que nuestro texto o documento está adaptado a lectura fácil y colocar el logo que nos informa de ello.

Podemos encontrar 2 logos diferentes



Logo de la organización Inclusión Europea



Logo de la Asociación de lectura fácil



¿Por qué es importante la lectura fácil para daño cerebral?

En nuestro día a día encontramos muchos textos o documentos que son difíciles de entender. Por ejemplo, el prospecto de un medicamento o una carta del juzgado.

La lectura fácil hace más sencillos estos textos, esto ayuda a las personas con daño cerebral a comprender de forma fácil la información.

En resumen, la lectura fácil nos ayuda a:

- Comprender y aprender más palabras.
- Querer leer más.
- Participar más y ser autónomos.
- Acceder a la información, a la educación y a la cultura.
- Aumentar la autoestima, si entiendo lo que leo sin que nadie me ayude me sentiré mejor conmigo mismo.
- Conseguir accesibilidad e inclusión.
- Favorecer la igualdad de oportunidades.



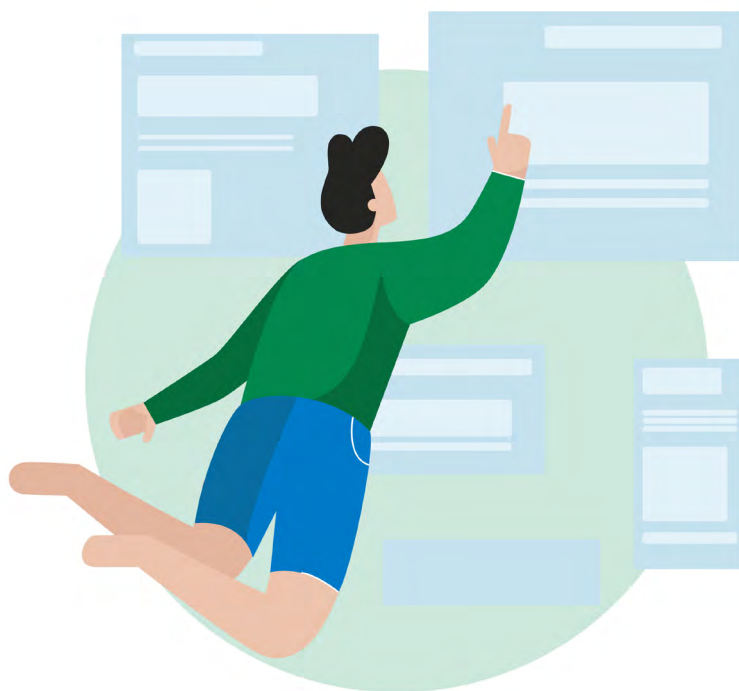
Accesibilidad cognitiva en Entorno web

Antes de explicar que es la accesibilidad cognitiva web, debemos conocer que es la accesibilidad web en general, ya que es algo desconocido por mucha gente.

La accesibilidad web consiste en el diseño y desarrollo de páginas y aplicaciones web para que todas las personas puedan utilizarlas. Tengan discapacidad o no.

La accesibilidad web sigue unas pautas llamadas WCAG. Estas pautas intentan que las páginas web o las aplicaciones sean accesibles, pero se centran en las mejoras para personas con problemas de movilidad, por ejemplo, personas que no pueden mover una mano. o personas con problemas sensoriales, por ejemplo, con problemas de oído o de vista.

Dentro de estas pautas la discapacidad cognitiva es la menos estudiada.





Elementos a tener en cuenta en accesibilidad web

En accesibilidad cognitiva web realizamos evaluaciones de las páginas web o aplicaciones, para detectar los problemas que tienen y poder solucionarlos.

Para conseguir que sean sencillas, fáciles de usar y de comprender, analizaremos y solucionaremos los siguientes elementos. Los podemos dividir en 3 grupos.

1. Contenido y navegación

Analizamos:

- Que información y contenido hay.
- Si es fácil navegar por la página o aplicación web y si lo podemos hacer de forma rápida.
- Cómo es el menú y que elementos tiene.

2. Apoyos y ayudas

Analizamos:

- Que utilice un lenguaje sencillo.
- Que ayude a solucionar y a evitar errores.
- Si cuenta con buscadores flexibles, por ejemplo, un buscador que nos da opciones parecidas a las que estamos buscando
- Cómo son los elementos interactivos, por ejemplo, si son claros los enlaces.
- Qué apoyos utiliza para la comprensión, por ejemplo, uso de pictogramas.



3. Estilos y diseño

Analizamos:

- El tipo de letra.
- Como son las barras que nos ayudan a desplazarnos por la página web.

Por ejemplo, las barras que están en un lateral y me ayudan a subir o bajar por la página web.

- Si los textos y las imágenes están quietos o en movimiento.
- Si tiene textos alternativos, por ejemplo, en lectura fácil.



The screenshot shows a website interface with a light beige background. At the top left, there is a 'Lectura fácil' button with a blue icon. At the top right, there is an 'Escuchar texto' button with a speaker icon. The main content area is divided into two columns. The left column contains text about 'Afancias', an organization that has been working for 60 years to support people with intellectual disabilities. The right column features a video player titled 'Afancias en 2 minutos' with a red play button and a '10 años' badge. Below the video, there is a link to the website 'www.unetesalmovimiento10.com'.

Página web que tiene la opción de leer el texto en lectura fácil o de escucharlo a través de un audio.

- Controlar los elementos multimedia, por ejemplo, poder parar un video o quitar el sonido.



Evaluación Web

La evaluación y adaptación de páginas o aplicaciones web es parecida a las evaluaciones de edificios y entornos.

En este caso el recorrido de la evaluación lo hacemos navegando por la página web o la aplicación a evaluar.

Evaluamos las partes de la página web que más utilizan las personas o que son más importantes.

Por ejemplo, en una página web de un periódico podemos evaluar la página principal, cómo llegar al apartado de economía o evaluar la zona en la que puedes suscribirte al periódico.

Los equipos que evalúan páginas web están formados por 2 o 3 personas con dificultades de comprensión y un dinamizador.

Estos equipos son iguales a los equipos que validan textos en lectura fácil. De hecho, muchos validadores de lectura fácil, también están formados en accesibilidad cognitiva web e incluso en accesibilidad cognitiva en entornos y edificios.

Además de los 3 ámbitos que acabamos de conocer también hay otra herramienta que forma parte de la accesibilidad cognitiva. Son los sistemas aumentativos y alternativos de comunicación.



Sistemas Aumentativos y Alternativos de Comunicación o SAAC

Los Sistemas Aumentativos y Alternativos de Comunicación son formas de comunicarse sin utilizar la voz.

A los Sistemas Aumentativos y Alternativos de Comunicación también les llamamos SAAC.

Estos sistemas son formas diferentes de expresarse no es una comunicación hablada, escrita o por signos. Hay personas que no pueden hablar con palabras. Pero pueden hablar de otras formas.

Hay personas que hablan pero con muy pocas palabras. Y necesitan apoyos diferentes para comunicarse más y mejor.

Hay personas que tras tener un accidente y sufrir un Daño Cerebral pueden sufrir cambios en su manera de comunicarse, ya que los daños pueden afectar a la parte de su cerebro encargada de esta labor.

El objetivo es que la persona con problemas de comunicación aumente su nivel de expresión y comunicación, dando alternativas diferentes a las formas habituales de comunicarse.



¿Qué SAAC hay?

Hay muchos sistemas diferentes de comunicación.
Suelen utilizar estos elementos:

- Fotografías.
- Dibujos.
- Pictogramas.
- Palabras.
- Letras.
- Gestos.

Ejemplo de SAAC con pictogramas:



En la actualidad también se utiliza la tecnología.
Por ejemplo:

- Programas con pictogramas para comunicarte.
Son tableros electrónicos de comunicación.
- Programas que leen por ti
las palabras que escribes.
Les llamamos comunicadores.



Algunos ejemplos de SAAC:

- [Sistema de comunicación por intercambio de imágenes. PECS.](#)
- [Sistema de comunicación Benson Schaeffer.](#)
- [Sistema de comunicación Bliss.](#)
- [Sistema de comunicación Minspeak.](#)

¿Qué personas necesitan los SAAC?

Las personas que pueden necesitar los SAAC pertenecen a los colectivos de personas que se benefician de la accesibilidad cognitiva.

Personas con:

- Traumatismo craneoencefálico
Son lesiones en el cerebro.
- Afasia o problemas del lenguaje.
La afasia es un trastorno del lenguaje producido por un problema en el cerebro.
- Discapacidad intelectual.
- Parálisis cerebral.
- Autismo.
- Algún tipo de esclerosis, como el ELA o la esclerosis múltiple. o el párkinson.
- Distrofias musculares,
las distrofias son enfermedades que debilitan los músculos.



Beneficios de los SAAC

Los SAAC producen los siguientes beneficios:

- Ayudan a mejorar el lenguaje oral.
- Sustituyen el lenguaje oral si es necesario.
- Permiten que las personas con problemas de comunicación pueda relacionarse más y mejor.
- Reducen la ansiedad, cuando no nos entienden nos ponemos nerviosos, los SAAC evitan esta situación.
- Ayudan a que las personas con problemas de comunicación participen en la sociedad.
- Reducen la sensación de fracaso, la sensación de no poder.

Para utilizar un sistema SAAC correctamente es necesario aprender a usarlo.

Los sistemas SAAC son individuales y personales, deben adaptarse a las necesidades de cada persona. Es decir, cada SAAC es diferente.

Para ello utilizaremos las fotografías, dibujos o pictogramas que más ayuden a comunicarse a la persona.

Por ejemplo, si la persona que lo necesita es una abuela, utilizar las fotos de sus hijos y nietos en su SAAC o de las cosas que le gusta hacer en su tiempo libre.

La persona que utilice un sistema SAAC necesita tiempo para aprender, es un proceso lento.



¿Qué pictogramas utilizamos?

Los pictogramas que utilizamos para SAAC son diferentes a los que utilizamos en accesibilidad cognitiva en edificios y entornos.

En SAAC los pictogramas son individualizados, es decir, son específicos para cada persona. Su objetivo es facilitar la comunicación de la persona que lo necesita.

En cambio, en accesibilidad en edificios y entornos utilizamos pictogramas universales, es decir, pictogramas que entiendan todo el mundo. Su objetivo es señalar e identificar lugares y destinos.

Tipo de pictograma utilizado en accesibilidad cognitiva en edificio y entornos:



Tipo de pictograma utilizado en SAAC:



7

SAAC y lectura fácil en la comunicación





Es importante conocer como los SAAC y la lectura fácil dan apoyo en la comunicación.

Como vimos, sufrir daño cerebral puede afectar a la comunicación.

Además, parte de las personas con daño cerebral pueden sufrir afasia.

La afasia suele aparecer de forma repentina tras un accidente cerebrovascular o una lesión en el cerebro.

Este trastorno afecta a la manera de comunicarse. Puede afectar tanto al habla, como a la forma de escribir y comprender el lenguaje tanto escrito como oral.

La afasia también puede aparecer poco a poco debido a un tumor cerebral o una enfermedad degenerativa.

Las enfermedades degenerativas son enfermedades que van a más y son incurables. Por ejemplo, el párkinson.

Las personas con afasia son uno de los colectivos beneficiados por la accesibilidad cognitiva.



Es importante conocer las conductas más habituales de las personas con afasia.

Las características de las personas con afasia son:

- Hablar con frases cortas o incompletas.
- Decir frases sin sentido.
- Sustituir una palabra o un sonido por otro.
- Decir palabras extrañas.
- Dificultad para encontrar las palabras que necesitan para comunicarse en ese momento.
- No comprender conversaciones de otras personas.
- No entender lo que leen.
- Escribir oraciones sin sentido.

La lectura fácil y los SAAC mejoran la comunicación y transmiten la información de forma más sencilla.

Por ejemplo, la lectura fácil utiliza frases cortas, transmite solo una idea por frase, o utiliza palabras sencillas y comunes.

Una persona con dificultades de comprensión necesita la lectura fácil para participar en la sociedad en igualdad de condiciones que el resto de las personas.

Los SAAC tienen el objetivo de mejorar la comunicación de las personas que tienen problemas para comunicarse.

8

Cómo comunicarnos con personas con daño cerebral adquirido



Proyecto
Rumbo



A continuación, mostramos algunas recomendaciones que ayudan a comunicarnos con personas con daño cerebral con dificultades de comprensión y de comunicación.

1. La comunicación es cosas de 2.
No solo habla una persona y la otra escucha.
2. Ponte en el lugar de la persona con la que hablas, ten en cuenta sus necesidades y su opinión.
3. Piensa en qué apoyos necesita la persona, facilítaselos y habla con naturalidad.
4. Si la persona con discapacidad es adulta, háblale como a una persona adulta.
5. Habla de forma tranquila, pero no demasiado lento.
6. Utiliza un lenguaje sencillo, sin tecnicismos o frases hechas.
7. Escucha a la persona y déjale el tiempo necesario para que se exprese.
8. No termines sus frases.
9. Ten paciencia.
10. Si tienes que darle indicaciones, hazlo de forma tranquila y confirma que te entiende.

9

Recuerda





1. El Daño Cerebral Adquirido es una lesión en el cerebro que aparece de repente.

Según la gravedad y el área del cerebro dañada puede afectar a las siguientes áreas:

- Física.
- Sensorial.
- Cognitiva.
- Comunicativa.
- Emocional.
- Y de conducta.

2. La accesibilidad universal y la accesibilidad cognitiva ayudan a derribar las barreras con las que pueden enfrentarse las personas con Daño Cerebral o las personas con discapacidad.

La accesibilidad universal es la característica de un lugar, un producto o una información con uso o acceso para todo el mundo.

La accesibilidad universal está compuesta por 3 tipos diferentes de accesibilidad:

- Accesibilidad física.
- Accesibilidad sensorial.
- Accesibilidad cognitiva.



- 3. La accesibilidad cognitiva**
es la característica que tienen las cosas,
los espacios o los textos
que hace que los entiendan todas las personas.

La accesibilidad cognitiva es el instrumento
que derriba las barreras
que impiden o dificultan la comprensión.
Nos dice como debe ser
o que debe cumplir la información que nos da el entorno
para que personas con dificultades de comprensión
puedan entenderlo de manera sencilla.

- 4. La accesibilidad cognitiva de forma general**
la aplicamos en los 3 siguientes ámbitos:

- **Accesibilidad cognitiva en edificios y entornos**

La accesibilidad cognitiva en entornos y edificios
resuelve las dificultades que aparecen
al intentar entender
por dónde y cómo debemos movernos.

- **Accesibilidad cognitiva y lectura fácil**

la lectura fácil es una herramienta de accesibilidad cognitiva,
Su objetivo es hacer sencillos los textos o documentos
para que cualquier persona pueda entenderlos.

- **Accesibilidad cognitiva en el entorno web**

La accesibilidad cognitiva web
consiste en el diseño de páginas y aplicaciones web
para que las personas con dificultades de comprensión
puedan navegar y utilizar las páginas
y aplicaciones de la mejor forma.



5. Además, hay otra herramienta que forma parte de la accesibilidad cognitiva. Los sistemas aumentativos y alternativos de comunicación o SAAC. Los Sistemas Aumentativos y Alternativos de Comunicación son formas de comunicarse sin utilizar la voz.

Son sistemas que utilizan fotografías, dibujos, o pictogramas para la comunicación.





Proyecto
Rumbo



COCEMFE



Lectura fácil

